

1 Gravsten som nabo til Rådhuset?

Gravsten som nabo til Rådhuset? Den er god nok. Rådhuset og rådhusparken blev anlagt på den gamle Søndre Kirkegård, der havde eksisteret siden 1818. Her blev den sidste begravelse foretaget i 1926.



2 Ole Rømer på Rådhuset

Ole Rømer blev født i Aarhus i 1644, og er i dag verdensberømt for opdagelsen af, at lyset har en endelig hastighed. Rømer døde den 19. september 1710. Relieffet på rådhuset er i kobber, udarbejdet af Olaf Stæhr Nielsen og afsløret i 1965.



3 Grisebrønden/Ceres Brønden

Grisebrønden eller Ceres brønden blev skænket til Aarhus i 1941 af Ceres. Skulpturen er udarbejdet af Mogens Bøggild. Som en del af udtrykket rundt om Aarhus Rådhus blev Grisebrønden fredet i 1995.



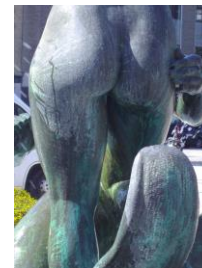
4 Mindedækslet

Her lå indtil 1973 Vester Allé Kaserne. I dag står Officersbygningen og Ridehuset tilbage af det gamle militæranlæg. I november 1943 blev modstandsmanden Alf Tolbo Jensen dømt til døden, 25 år gammel. Dommen blev eksekveret 29. december samme år.



5 Agnete og Havmanden

Skulpturen er udført i bronze af billedhugger Johannes Bjerg. Historien om Agnete og Havmanden er den, at hun forelsker sig i en havmand, der tager hende med til havets bund. Her fik de en børneflokk, men Agnete fortryder og forlader havmand og børn.



6 Regnbuen på Aros

Aarhus' nye vartegn er den kaldt. Your Rainbow Panorama er navnet på skulpturen på toppen af Aros, der blev indviet i maj 2011. Værket er udtænkt af den dansk-islandske kunstner Olafur Eliasson, og det er 150 meter lang og tre meter bred.



7 Hønemor

Hønemor står alene men hun minder os om, at Frederiksgade var en travl gade, der ledte rejsende til Aarhus sydfra. Frederiksgade var en så travl og central gade, at man ind til midten af 1800-tallet her skulle passere en af byens syv byporte.



8 Nitavl

Find dækslet i jorden blandt brostenene. Dækslet er udsmykket med motivet fra et møllespil. Nitavl er navnet på et af de brætspil vikingerne spillede for at fordrive tiden, når de var ude at sejle. I dag kender vi nitavl under navnet mølle.



9 Statuen af Bernhard Jensen ved Immervad

Statuen forestiller Bernhardt Jensen. Han var socialdemokratisk borgmester i Aarhus fra 1958 til 1971.

Han blev født i Aarhus i 1910 og døde her i 1978. Han tilskrives æren for, at hele det gamle Aarhus, Latinerkvarteret, i dag er bevaret.



10 Blyanten i Grønnegade

Gavlen er udsmykket af den verdensberømte italienske graffitimaler, der går under navnet Blu. I 2008 udsmykkede han og ni andre danske og internationale kunstnere byens gavle, gader og facader som led i et projekt arrangeret af Aarhus Kunstbygning.



11 Atomkraft nej tak-skiltet

Symbolet blev brugt første gang til en 1. maj festival i Aarhus i 1975, og det har siden været symbol på modstand mod en særlig energiform. Logoet blev tegnet i april 1975 af den 21 årige Aarhusianer, Anne Lund, der var aktiv i kampen mod atomkraft.



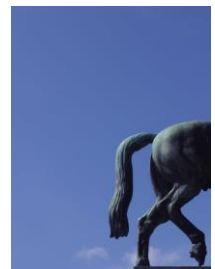
12 Kortet på Lille Torv

Stil dig cirka midt på Lille Torv. Find den store trekantede gyldne plade mellem brostenene. Kan du nu overskue både Lille Torv og Store Torv, selvom du glori lige ned i jorden...?



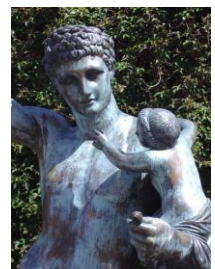
13 Christian X på Bispetorv

Danmarks konge 1912-47 var Christian den 10. Han blev under underbesættelsen kendt for sine daglige rideture i det besatte København. Han ville vise sig for befolkningen og tilkendegive sin solidaritet, og herfra opstod betegnelsen Rytterkongen.



14 Madam

Skulpturen "Madam" blev indviet i år 2000. Inspirationen til skulpturen stammer dog fra en periode noget længere tilbage i historien. Kunstneren bag statuen, Christian Lemmerz, har ladet sig inspirere af det antikke Grækenland.



15 Roserne på domkirken

På kirkens tårn er våbenskjoldet med de tre roser placeret. Våbenskjoldet er placeret der af manden, der stod for den endelige opførelse af domkirkens tårn. Det var den mægtige biskop Jens Iversen Lange, der sad på bispestolen i 1400tallet.



16 Torvenes Brøndsløjfe/Vanddragen

Vanddragen, der reelt hedder Torvenes Brøndsløjfe, blev indviet den 1. oktober 2003. Statuen har siden sin indvielse været en af Aarhus' mest omtalte og omdiskuterede statuer. Den er skabt af Elisabeth Toubro, og den er inspireret af sine omgivelser.



17 Gelænderdyret

Ved trappenedgangen til café "Under Masken" står en særlig skabning og tager imod. Den er udført i perioden 1995-1999, materialet er massiv bronze, og kunstneren bag er den lokale Hans Krull.

Navnet på det sære væsen er "Gelænderdyret".



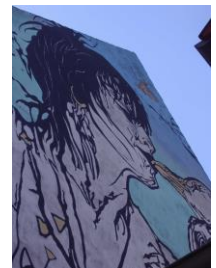
18 Frisen øverst på Aarhus Teater

Øverst over teatrets indgang ses en række figurer. De stammer fra komedien "Maskerade", som Holberg skrev i 1724. Holberg skrev komedien som indlæg i den diskussion, der fandt sted på dette tidspunkt. Man diskuterede om maskeradeerne skulle forbydes.



19 Mågekysset

Maleriet hedder Mågekysset og blev malet i 1985 af Hans Krull. Kvinden på billedet skulle efter sigende være Kate »Pussi Punk« Svanholm fra kultbandet Lost Kids, der prægede det Aarhusianske punkmiljø i 1980erne.



20 Bag facaden på Fredens Torv 8

Malet af den danske kunstner Faust. Og så er det vist bare op til beskueren selv at danne sig et indtryk...



21 Mejlgade 35

Mejlgade er omdrejningspunktet for en lang række kreative initiativer og projekter. I gaden findes blandt andet Frontløberne, der i mere end 20 år har været platform for unge med kreative idéer. Ud af Frontløberne voksede Kaospiloterne i 1991.



22 En gavl på Nørreport

Kunstværket er udført af Ole Marcussen i 1987. Navnet på kunstværket er "Objekt", men hvad forestiller det? Kunstnerens inspiration var Aarhus å. Den bugter sig igennem byen, og den har siden vikingetiden været central i byens udvikling.

